

MOZGÁSSÉRÜLT ILLEMHELY KIALAKÍTÁSA



CÉL

AKADÁLYMENTES ILLEMHELY KIALAKÍTÁSA

> **AKADÁLYMENTESSÉG:** az épített környezet alapvető tulajdonsága. Az akadálymentes tervezés kiindulópontja a különleges igények (fogyatékossgal élő személyek szükségletei) kielégítésének szempontja speciális eszközök, berendezések, műszaki megoldások alkalmazásával.

1.1 HATÁLYOS JOGSZABÁLYOK ÉS MŰSZAKI ELŐÍRÁSOK:

- 1.1.1. Az épített környezet alakításáról és védelméről szóló 1997. évi LXXVIII. Törvény.
- 1.1.2. A fogyatékos személyek jogairól és esélyegyenlőségük biztosításáról szóló 1998. évi XXVI. Törvény.

OTÉK Idevonatkozó fejezetei:

104. §

(9) **Akadálymentes használat céljára** az építményt, építményrészt, önálló rendeltetési egységet, teret, **helyiséget úgy kell tervezni és megvalósítani, hogy az a fogyatékos személyek számára is a rendeltetésüknek megfelelően használható legyen.** Ennek megfelelően kell kialakítani a használt terek méreteit, részletmegoldásait, a beépített szerkezeteket és a berendezési, felszerelési tárgyakat. **Akadálymentes használathoz olyan jelző-információs rendszert kell biztosítani, amely a mozgáskorlátozott, a látás- és a halláskárosodott személyeket segíti** az építmények használatában.

(12) **A fogyatékos személyek elsődleges használatára szolgáló** épületet, épületrészt, önálló rendeltetési egységet, **helyiséget minden részletében az akadálymentes használat lehetőségét biztosító módon kell megvalósítani.**

99. §

- (1) **Az illemhelyek és a tisztálkodó helyiségek berendezéseinek számát az építmény, az önálló rendeltetési egység, a terület egyidejű használóinak tervezett (becsült) lehetséges legnagyobb létszáma és nemek szerinti megoszlása alapján kell megvalósítani. Az illemhelyekhez biztosítani kell a kézmosás lehetőségét.**
- (2) **Az illemhely mérete 0,90 x 1,20 m-nél - befelé nyíló ajtó esetén 0,90 x 1,60 m-nél - kevesebb nem lehet.**
- (4) **Az illemhelyekhez legalább egy, illetve minden megkezdett 3 db berendezési tárgy (WC-csésze, vízeldéberendezés) után legalább egy kézmosót kell létesíteni.**
- (5) **Építmény és az (1) bekezdés szerinti terület akadálymentes használatához nemektől független, kerekesszéket és más segédeszközt használó személyek részére alkalmas illemhelyet kell létesíteni. Az akadálymentes illemhely mérete, berendezési tárgyainak elhelyezése és kialakítása biztosítsa a rendeltetészerű használatot, a WC-csésze minimum három módon (szemből, oldalról, átlósan-szemből) történő megközelíthetőségét, valamint a helyiségben a kerekesszékekkel történő 360°-os megfordulást.**

MOZGÁSSÉRÜLT ILLEMHELY KIALAKÍTÁSA



2.1 Általános követelmények:

2.1.1. Minden egyes szinten legalább egy hozzáférhető és karbantartható illemhelynek kell lennie, amelyet elektromos kerekesszékekkel segítség nélkül illetve segítséggel is meg lehet közelíteni és használni.

2.1.2. Figyelembe véve a személyi segítő (ápoló) esetleg ellentétes nemét nemektől független akadálymentes illemhelyet kell biztosítani. Figyelembe véve továbbá azt a tényt, hogy a mozgásukban korlátozottak a WC vagy mosdó használatakor sokszor több időt igényelnek, a közlekedőből önállóan nyíló akadálymentes WC-mosdó helyiségeket célszerű kialakítani. Ezekben a helyiségekben bébiápoló és pelenkázó funkció is elhelyezhető, mely ezáltal nemektől függetlenül, illetve kerekesszékekkel is elérhetővé válik.

2.1.3. Mindenki számára legyen használható! Ne csak a kerekesszékes használók igényeit vegyük figyelembe.

2.2 Méret, megközelítés:

Biztosítva legyen a hajtott kerekesszéket használó részére a 180 fokos megfordulás lehetősége. A maximális helyigény elérésére érdekében a mosdó illetve WC cséze alatti szabad terület, mint átfedési terület használható. A WC cséze típusától függően a talphoz közeli részen 0,15 m használható, mint átfedett terület. Mosdó esetében 0,15 m a két oldalon, míg a homlokélnél 0,40 mély terület használható.

A WC úgy legyen elhelyezve, hogy egy aktív használó kerekesszékből történő átülése (transzferje) lehetséges legyen. Továbbá az esetleges segítő személy számára is megfelelő hely legyen biztosítva a WC mögött illetve kissé mellette.

2.2.1. **Párhuzamos megközelítés:** a használó a kerekesszékekkel párhuzamosan áll a WC-cséze mellé – vagyis annak oldalán minimum 0,80 m széles hely biztosítandó – úgy, hogy az ülőfelület elülső vége és a WC ülőke eleje egy vonalban legyen. A kerekesszék kerekeinek megfelelő helyet kell biztosítani, vagyis a WC-cséze úgy helyezkedjen el, hogy a fal és az ülőke elülső síkja között legalább 0,80 m legyen.

2.2.2. **Diagonális vagy oldalirányú megközelítés:** a használó a WC-t ferdén, szögben közelíti meg a kerekesszékeivel. Ehhez szintén 0,80 m szélességű hely szükséges a WC-cséze oldalán. Egyes felmérések szerint ez a leggyakrabban alkalmazott átülési forma.

2.2.3. **Szemből történő megközelítés:** a WC szemből történő megközelítéséhez manuális kerekesszék esetén a WC-cséze előtt az átfedett területen felül minimum 1,35 m hosszúságú hely szükséges, míg hajtott szék esetén 1,55 méter.

2.3 Méret, megközelítés:

A vizes helyiségekben még vizes állapotban is csúszásmentes padlóburkolat biztosítása szükséges. **Könnyen tisztítható padlók, falak és szerelvények legyenek elhelyezve.**

Balesetveszélyt jelentő éles és kiálló sarkok ne legyenek. Kerüljük az olyan anyagok alkalmazását, melyek allergiát okozhatnak: például nikkel és króm bevonatok.

Az égési sérülések elkerülése érdekében **a lefolyócső valamint a vízvezetékek, forró felületek szigeteléssel legyenek bevonva, védelemmel legyenek ellátva.**

MOZGÁSSÉRÜLT ILLEMHELY KIALAKÍTÁSA



2.4 Berendezések:

- 2.4.1. A WC-ülőke a padlószinttől lehetőleg 0,46 - 0,48 m magasan helyezkedjen el. Magasított WC-csésze megfelelő a kerekesszékes használóknak valamint azoknak akik reuma illetve részleges bénulás miatt nehezebben tudnak leülni vagy ülő pozícióból felemelkedni. Az egyéni igényekhez állítható magasságú WC ülőke a legmegfelelőbb.
- 2.4.2. WC két oldalán kapaszkodó legyen beépítve úgy, hogy az a padlószinttől 0,75 m magasan helyezkedjen el. A párhuzamos illetve diagonális megközelíthetőség valamint az ápoló helyigényének biztosítására felhajtható kapaszkodókat célszerű alkalmazni. A kapaszkodón elhelyezett papírtartó könnyen elérhető mindenki számára, segítséget jelenthet a használónak egyensúlyzavarok, szédülés vagy csökkent erőnlét esetén.
- 2.4.3. Altestmosó – bidé – funkció legyen biztosítva azok számára, akik ezt igénylik. Részleges altestmosó-bidé funkció biztosítható egy elérhető távolságban elhelyezett nyomószelepes zuhannyal. Ez a zuhany lehet a mosdócsaptelep része vagy a kapaszkodón külön zuhanycsapteleppel kialakítva. Az altestmosó funkció fontos az aktív használóknak, de különösen nagy segítséget jelent a segítőknak és ápolóknak egyaránt.
- 2.4.4. Állítható magasságú, konkáv peremkialakítású, könyöklő résszel ellátott mosdó elhelyezése ajánlott. Az ilyen mosdókialakítás illetve annak dönthetősége lehetővé teszi, hogy a kerekesszékes használó megfelelően a mosdókagyló fölé tudjon hajolni hogy arcát és karjait megmoshassa. A mosdó megközelíthetősége, a térdszabad kialakítás és a lábtámasz helyigénye miatt a mosdókagyló padlószinttől maximum 0,86 m magasan legyen valamint a fal síkjától 0,55 m álljon ki.
- 2.4.5. A mosdó megközelíthetőségéhez minimum 0,80 m széles és 1,20 m hosszúságú szabad hely biztosítása szükséges.
- 2.4.6. Az önálló használó számára előnyt jelent, ha a mosdó a WC-n ülve is elérhető. Ez lehetővé teszi számukra, hogy a kerekesszékebe visszaülés előtt kezüket megmoshassák. Természetesen ilyen kialakítás esetén a WC megközelítetősége csak az egyik oldalról (jobb vagy bal) lehetséges. A mosdó csaptelepéhez altestmosó zuhany is csatlakoztatható.
- 2.4.7. A tükör reflektáló felületének alja legfeljebb 0,90 m-re legyen a padló síkjától. Olyan magas tükör kerüljön elhelyezésre, hogy az állva és ülve is teljesértékűen használható legyen. Döntött illetve dönthető tükör alkalmazása ajánlott. A döntőszerkezet állítókarának elhelyezkedése akadálymentes használhatóságot tegyen lehetővé.
- 2.4.8. WC ajtó megfelelő szélességű, könnyen nyitható, és kerekesszékekben ülve is zárható legyen. Vészhelyzet esetében az ajtót kívülről is ki lehessen nyitni. A veszély csökkentése és a szabad hely biztosítása érdekében az ajtó kifelé nyíljon.
- 2.4.9. Forrázástárlóval ellátott egykaros keverő csaptelep beépítése ajánlott. Karral, nyomógombbal indítható vagy elektronikus vezérlésű WC-öblítő ajánlott. A helyiségben lévő összes kiegészítő elem (kapcsolók, szappantartó, törülközőtartó,

MOZGÁSSÉRÜLT ILLEMHELY KIALAKÍTÁSA



kézszáritó) elérhető és könnyen használható legyen.

- 2.4.10. Ülő állapotban is elérhető akasztó legyen elhelyezve a padlószinttől mért 1,20 m magasságban. Lehetőleg legyen rakodó polc is biztosítva.

2.5 Megvilágítás, információs rendszerek:

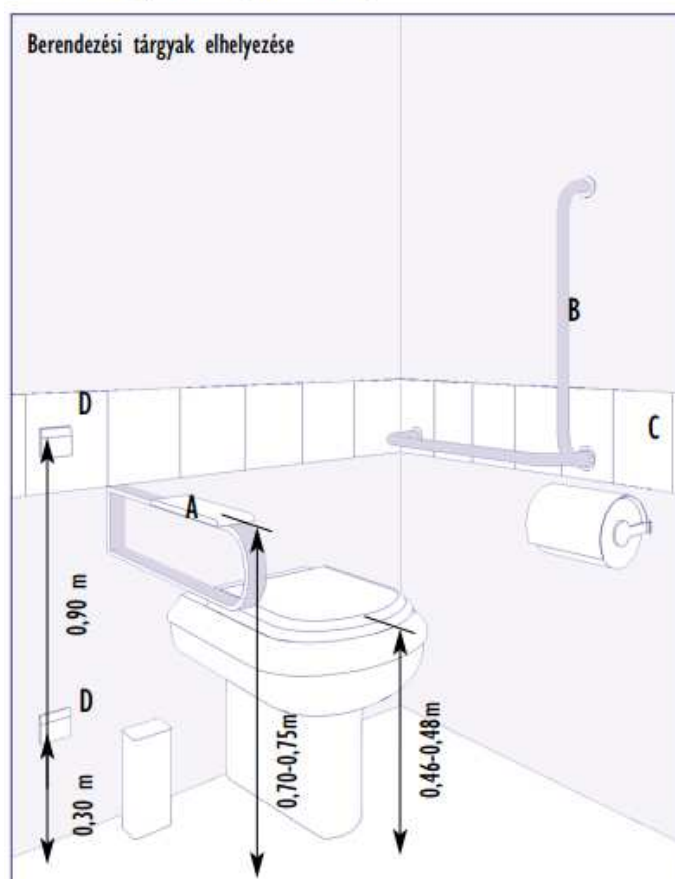
- 2.5.1. A helyiség általános, jó megvilágítása szükséges. A tükör fölött helyi világítás legyen biztosítva, úgy hogy az káprázást ne okozzon.
- 2.5.2. A padlóról és a WC-ről (a padlón fekvő vagy a WC-n ülve) elérhető távolságra segélyhívó berendezés legyen elhelyezve, mely látható és hallható figyelmeztető jelzést ad, és lehetőleg segítő szolgálathoz kapcsolt.
- 2.5.3. A WC-ben elhelyezkedő valamennyi eszköz megfelelő használhatóságához egyértelmű használati utasítás és információ legyen biztosítva.

2.6 Meglévő WC átalakítása:

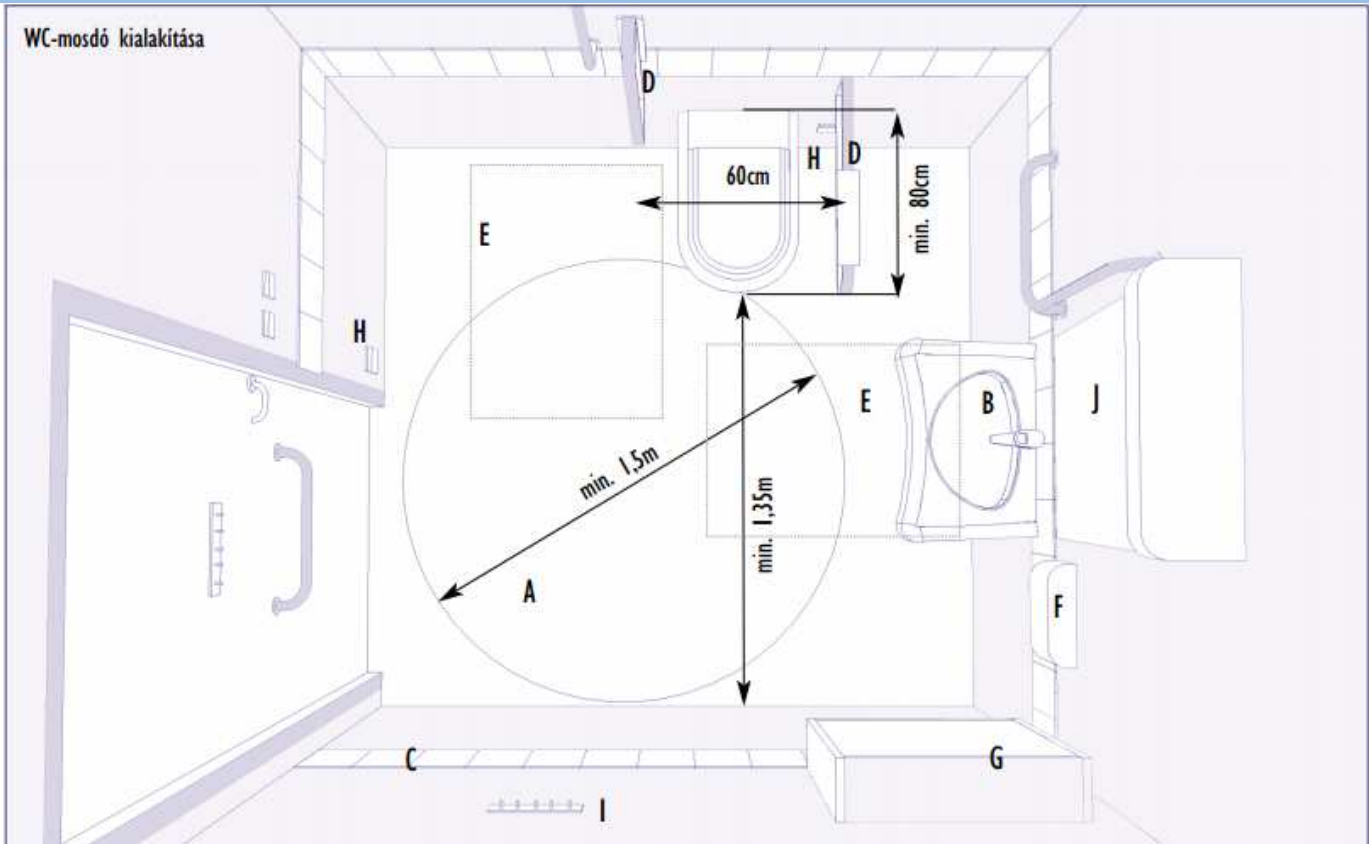
- 2.6.1. Meglévő épületek akadálymentesítése esetén amennyi ben a meglévő vizes helyiség méretei megfelelőek, akkor kisebb átalakításokkal, speciális berendezések (magasított WC, konkáv mosdó, kapaszkodók, korlátok) beépítésével az akadálymentes WC-mosdó kialakítható.
- 2.6.2. További lehetőség két meglévő WC helyiség összenyitása sával egy akadálymentesen használható, nagyobb helyiség létrehozása. Csoportos WC helyiség esetében két fülke összenyitásával is kialakítható nagyobb tér, de ebben az esetben mind a női, mind pedig a férfi mosdóhelyiségben ki kell alakítani akadálymentes WC

csoportot. Nemektől független, önálló WC mosdó legyen lehetőleg biztosítva.

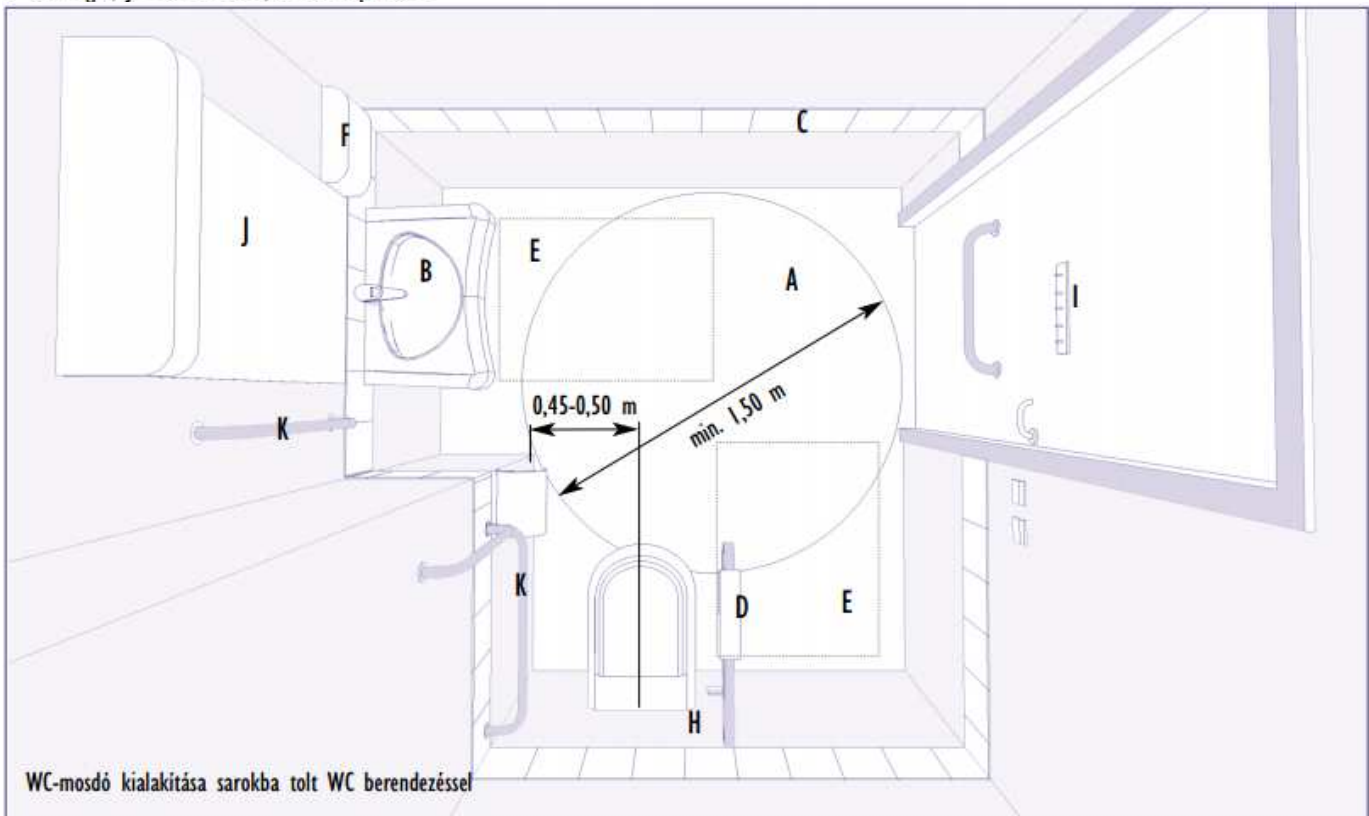
A- Felhajtható kapaszkodó, B- Fix kapaszkodó, C- Vizuális információt hordozó burkolati figyelmeztető jelzés, D- Vészjelző



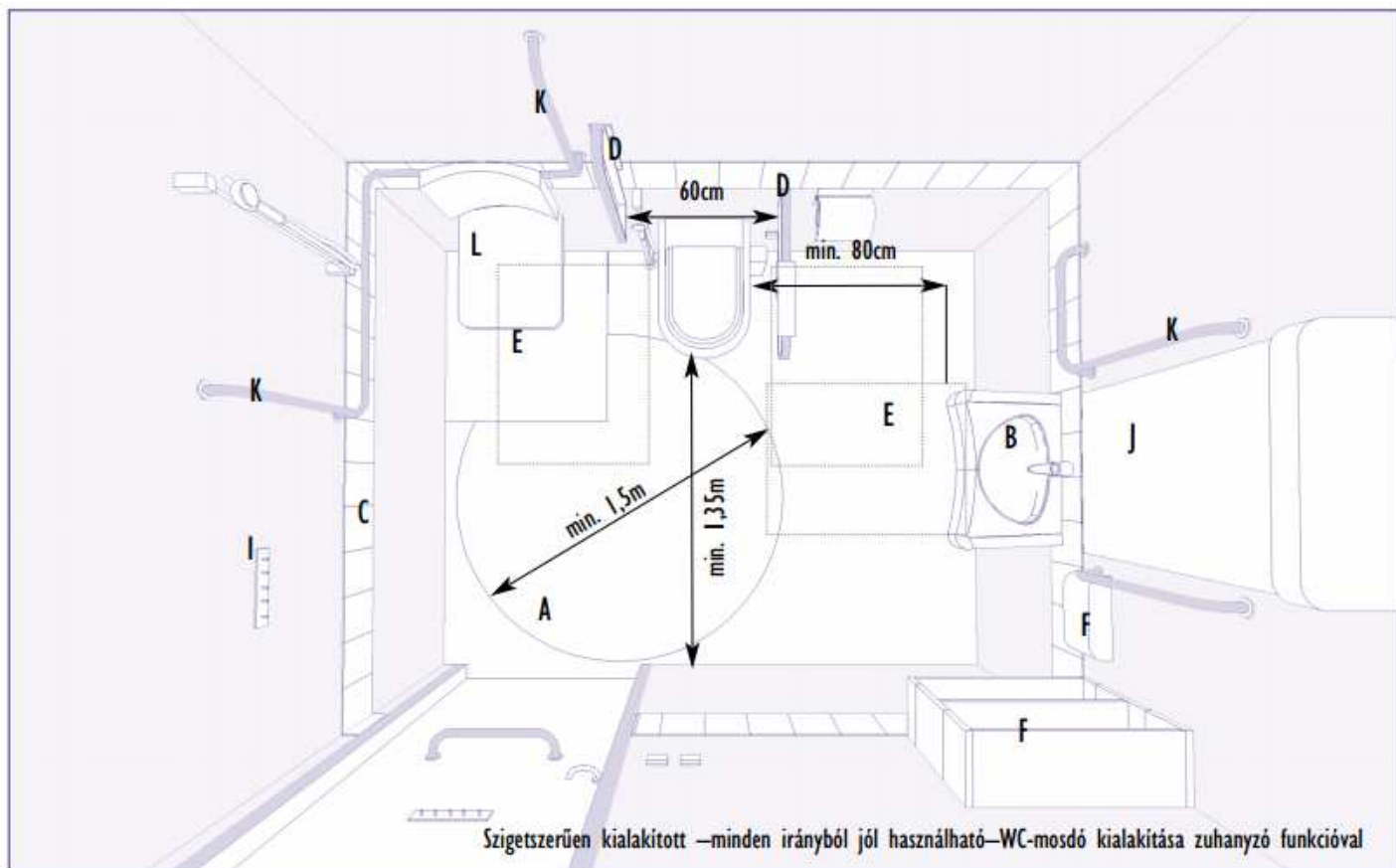
MOZGÁSSÉRÜLT ILLEMHELY KIALAKÍTÁSA



A- Megforduláshoz szükséges hely, B- Konkáv peremkialakítású dönthető mosdó, C- Vizuális információt hordozó burkolati figyelmeztető jelzés, D- Felhajtható kapaszkodó, E- 0,90x1,20 m méretű szabad terület, F- Kiegészítők (szappan, törülköző, polc), G- 0,60x0,90 m méretű lehajtható bébiápoló pult, H- Vészjelző, I- Ruhafogas, J- Döntött tükör, K- Fix kapaszkodó



MOZGÁSSÉRÜLT ILLEMHELY KIALAKÍTÁSA



A- Megforduláshoz szükséges hely, B- Konkáv peremkialakítású dönthető mosdó, C- Vizuális információt hordozó burkolati figyelmeztető jelzés, D- Felhajtható kapaszkodó, E- 0,90x1,20 m méretű szabad terület, F- Kiegészítők (szappan, törülköző, polc), G- Altetmosó zuhany, H- Vészjelző, I- Ruhafogas, J- Tükör, K- Fix kapaszkodó, L- Lehajtható zuhanyzószék

